

大金兔软件功能介绍

大金兔网管计费系统采用尖端技术架构设计,聚集客户综合需求和行业软件优势,具有资源占用低、安全稳定、操作便捷、功能完善、计费准确、上手容易等特点,是真正适合大中小型网吧、校园机房、电子阅览室、宾馆电脑等计费领域的专业计费管理软件

功能概述:

1. 独创先进数据结构设计,即使突然出现断电、死机重启等异常情况,仍然可以正常保存数据,不影响上机顾客使用。
2. 智能化的自动数据备份体系,极大限度保证数据的安全稳定。
3. 采用创新加密技术和多重保护机制,彻底杜绝顾客逃费漏费、营业作弊的可能,确保网吧运营稳定、放心。
4. 人性化的界面设计,安装简单,操作方便,上手十分容易。
5. 普通计费、包时计费、免费上机等多种上机模式,且消费模式可以自由转换,满足不同网吧、学校机房,酒店管理 etc 等多样化计算需求。
6. 丰富人性化的会员管理机制,详细的会员分级系统和积分体系,更有效的吸引顾客、稳定客源。
7. 详细的收入查询、交班报表、上机记录,网吧经营账目清晰,一目了然。
8. 多样化的费率设置和区域计费模式,实现不同时段、不同区域的收费标准。满足多方面顾客需求
9. 配套的商品管理功能,具有现金付款和卡号代扣双重支付方式,让营业收入更加多元化。
10. 详尽的管理员收银员权限分配策略,操作及管理更加清晰、权责更加明确,使管理更加轻松、安全可靠。
11. 内置强大的远程监控模块,管理端可方便监控网吧客户机,执行远程开关机、监视等控制操作。
12. 会员卡、临时卡、免费卡、高级 VIP 卡多种上机卡类型,满足多种场合下的管理需要,增强顾客的使用黏度。

软件主界面浏览状态,可看到软件哪些是上机状态,哪些是空闲状态.服务端可远程监控客户机 ,可实现关机,重启,远程唤醒启动等操作.

大金兔网吧计费系统2.14(已激活) 授权台数:2000台

日常管理卡类管理商品管理营业查询数据管理系统设置帮助

临时开卡

卡号充值

卡号结账

营业交班

会员开卡

商品出售

刷新列表

会员管理

退出系统

客户机名称	状态	区域	卡号	押金	时长(时:分)	余时(分钟)	费率
A01	2020-12-11 17:21:01	A区	866966	26	00:07	383	4元/小时(普通费率)
A02	2020-12-11 17:21:18	A区	239348	6	00:07	83	4元/小时(普通费率)
CS28	2020-12-11 17:20:49	A区	11				2元/小时(普通费率)
A03	未连接	A区					
A04	未连接	A区					
A05	未连接	A区					
A06	未连接	A区					
A07	未连接	A区					
A08	未连接	A区					
A09	未连接	A区					
A10	未连接	A区					
CS005	未连接	A区					

临时上机

结账下机

充值加钱

换机

会员上机

转包时

远程操作客户机

免费开机

发送消息

商品出售

删除

全选

消费明细

设置客户端

操作员:admin... 上机人数:3人

A01	2020-12-11 17:21:01	A区	866966	26	00:18	372
A02	2020-12-11 17:21:18	A区	239348	6	00:18	72
CS28	已连接					
A03	未连接					
A04	未连接					
A05	未连接					
A06	未连接					
A07	未连接					
A08	未连接					
A09	未连接					
A10	未连接					

远程操作客户机

☒ 关闭客户机

☐ 监控客户机

☐ 挂机

☐ 重启客户机

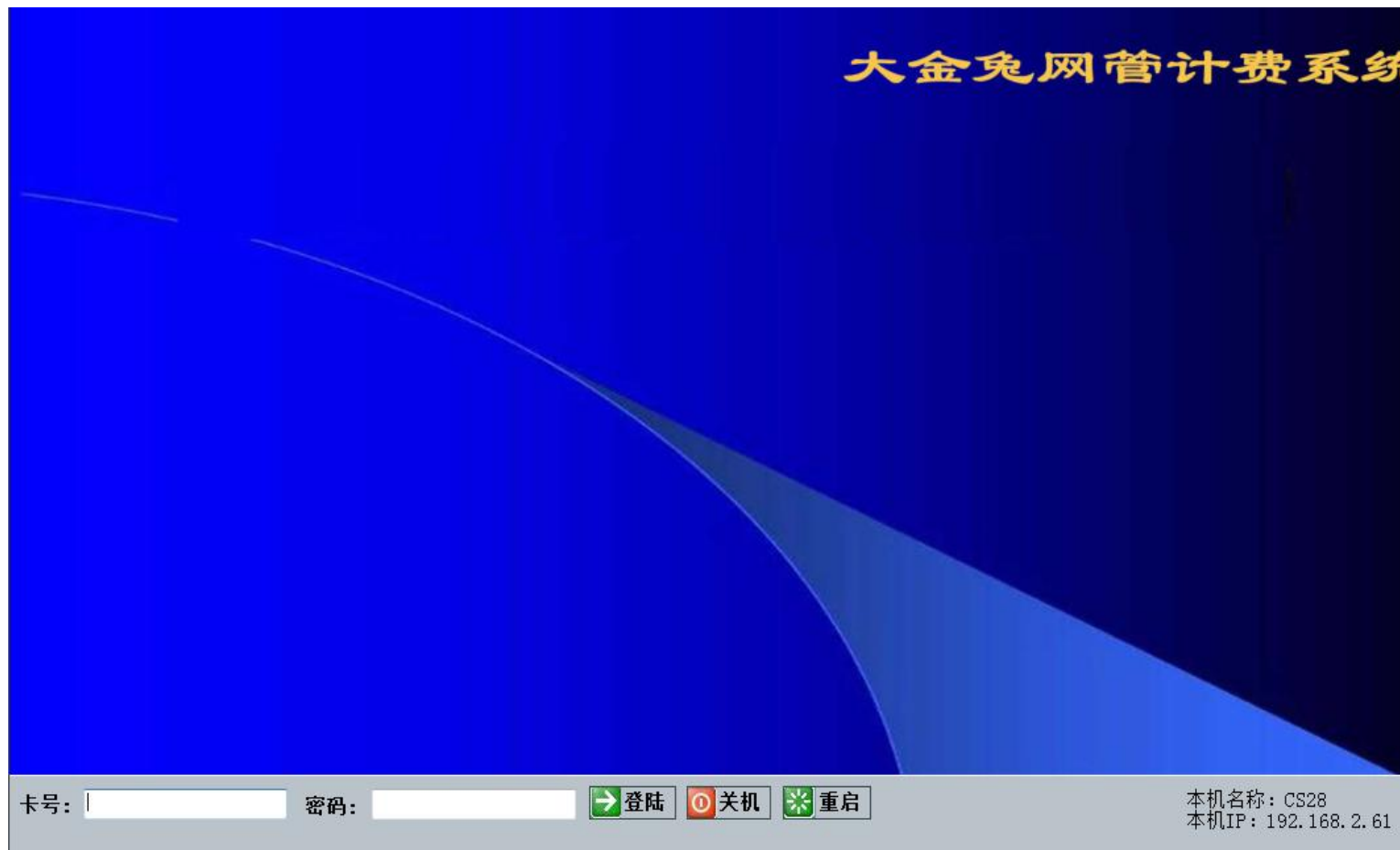
☐ 远程启动客户机

☐ 解除挂机

确定

返回

客户机锁定登录界面，客户机启动是处于锁定状态，需要通过服务端开机,或顾客输入密码后才可以解上机.



初次安装软件后只有一个默认的操作 **admin**,如果网吧有多个收银员就需要添加一下.
并且给新的操作员分配权限. 这样操作员只能在有限的功能下操作, 提高软件的安全性和易管理性.

首先进入系统设置-->>操作员设置

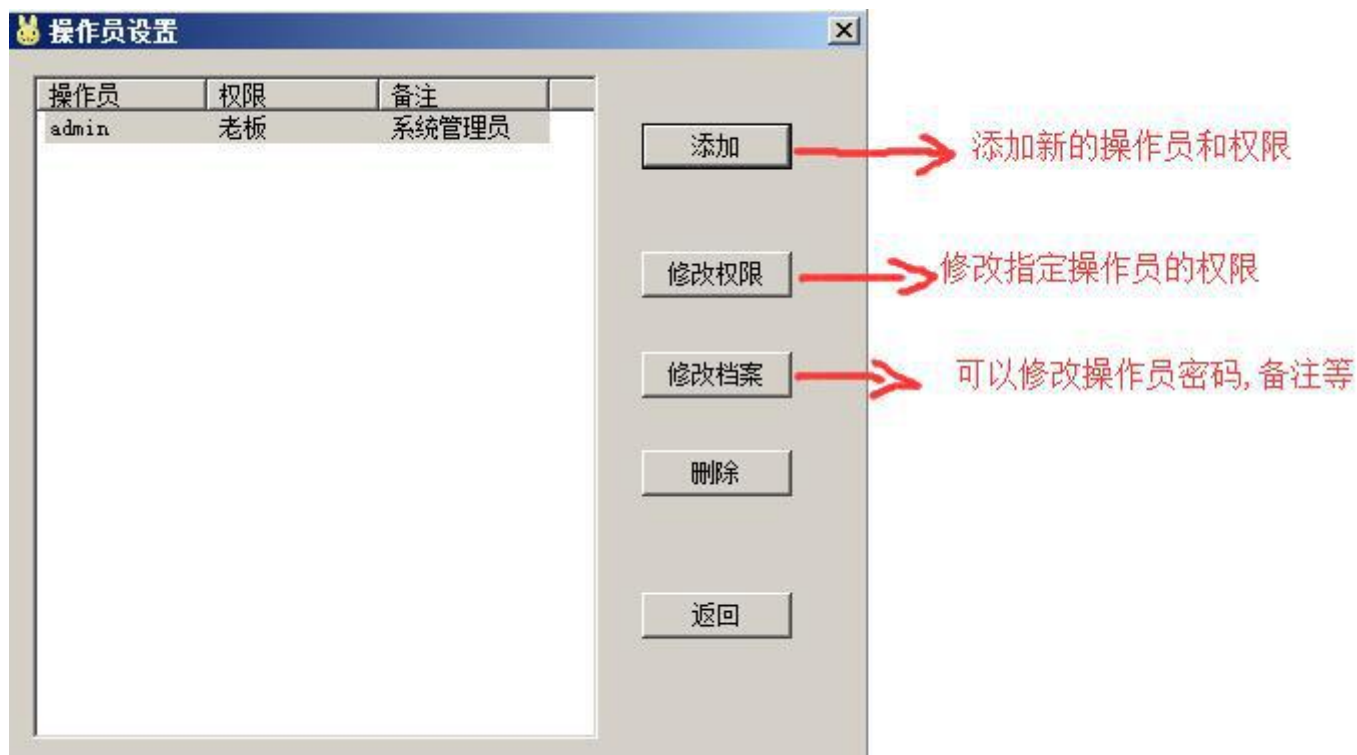


可以添加新的操作员 也可以对已有操作员的权限、档案进行修改

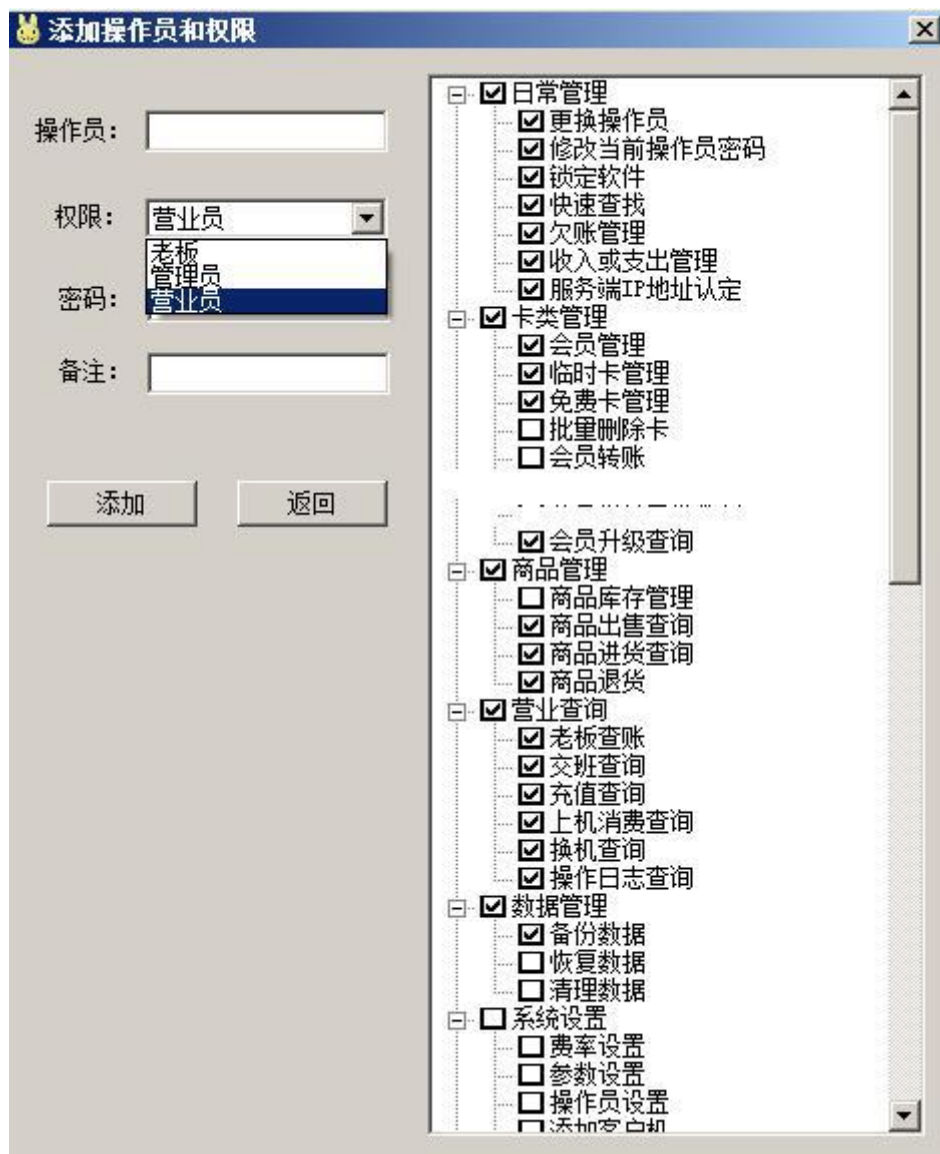
添加: 表示新加新的操作员并分配权限

修改权限: 对已有操作员的权限进行修改

修改档案: 对已有操作员资料进行修改,可以修改操作密码、备注等.



在添加操作员和权限界面输入操作员、选择权限、设置密码,在需要的权限前面打勾.
最后点击 "添加" 即可.



费率设置也就是说设置上机收费标准， 可以分别设置普通费率、包时费率.

普通费率的设置:

点击菜单中 系统设置-->费率设置

大金兔网吧计费系统2.12 (已激活) 授权台数: 100台

日常管理 卡类管理 商品管理 营业查询 数据管理 系统设置 帮助

临时开卡 卡号充值 卡号结账 会员开卡 商品出售 刷新列

退出系统

费率设置
参数设置
操作员设置
添加客户机

客户机名称	状态	区域	姓名	证件号码	卡类型	
A01	未连接	A区				
A02	未连接	A区				
A03	2019-04-15 23:27:24	A区	200606	某某	12345	普通会员
A04	未连接	A区				
A05	未连接	A区				
A06	未连接	A区				
A07	未连接	A区				
A08	未连接	A区				

打开后默认就是“普通费率”的设置，一般情况下开始时间选择 00:00 ， 结束时间选择 24:00 （0:00--24:00 表示全天），周一和周日全部打勾。
输入单价后再点击“添加”即可。

费率设置

普通费率

包时费率

分区设置

赠送设置

会员等级

积分兑换

普通费率设置

分区名称

A区

临时卡

普通会员

分区名称	用户类别	星期	开始时间	结束时间	单价(元/小时)
A区	临时卡	星期一	00:00	24:00	4
A区	临时卡	星期二	00:00	24:00	4
A区	临时卡	星期三	00:00	24:00	4
A区	临时卡	星期四	00:00	24:00	4
A区	临时卡	星期五	00:00	24:00	4
A区	临时卡	星期六	00:00	24:00	4
A区	临时卡	星期日	00:00	24:00	4

最小收费单位

1

元

起步价

0

元

添加/删除普通费率

开始时间

00:00

结束时间

24:00

单价:

添加

☒ 星期一

☒ 星期二

☒ 星期三

☒ 星期四

☒ 星期五

☒ 星期六

☒ 星期日

删除

应用

返回

如果要修改已经设置的费率，需要先删除一下再重新添加。

删除方法：先选择已经设置的费率（鼠标拖动选择多行、按住 **CTRL** 单击也可以多选），然后再点击删除按钮。

费率设置中还可以分别设置最小收费单位和起步价格。

费率设置

普通费率 包时费率 分区设置 赠送设置 会员等级 积分兑换

普通费率设置

分区名称

A区

临时卡 普通会员

分区名称	用户类别	星期	开始时间	结束时间	单价(元/小时)
A区	临时卡	星期一	00:00	24:00	4
A区	临时卡	星期二	00:00	24:00	4
A区	临时卡	星期三	00:00	24:00	4
A区	临时卡	星期四	00:00	24:00	4
A区	临时卡	星期五	00:00	24:00	4
A区	临时卡	星期六	00:00	24:00	4
A区	临时卡	星期日	00:00	24:00	4

最小收费单位 1 元 起步价 0 元

添加/删除普通费率

开始时间 00:00 结束时间 24:00 单价:

☒ 星期一 ☒ 星期二 ☒ 星期三 ☒ 星期四

☒ 星期五 ☒ 星期六 ☒ 星期日

添加 删除

先选择后才可以删除

应用 返回

包时费率的设置:

进入系统设置-->>费率设置,再选择"包时费率"

包时费率分两种: 包时段和自由包时。

包时段: 指有限制时间段的包时, 也就是网吧的早市、午时、夜市等。比如早市 8:00--12:00, 夜市 22:00--8:00

自由包时: 指没有时间段的包时, 比如 10 元包 6 小时, 8 元包 5 小时。

费率设置

普通费率

包时费率

分区设置

赠送设置

会员等级

积分兑换

包时费率设置

分区名称

A区

分区名称	开始时间	结束时间	费用(元)	包时时长(小时)	包时类型
A区	22:00	08:00	10	10	包时段
A区	00:00	00:00	8	5	自由包时

添加/删除包时费率

包时类型:

☐ 包时段(即早市、午市、夜市)

☒ 自由包时

包时费用:

元

包时时长:

5

小时

添加

删除

应用

返回

费率添加后点击“应用”，新的设置才会生效。

费率设置后 在生成临时卡或临时上机时，就可选择要设置的费率了。

临时开卡

临时卡号: 316929

密码: 535111

费率类型: A区 {8元5小时} (自由包时)

包时费用: 普通费率
A区 {10元} [22:00-08:00] (包时段)

上机分区: A区 {8元5小时} (自由包时)

使用时长: 5

限制时段:

姓名: 某某

证件名称: 身份证

证件号码: 12345

备注:

☐ 打印票据

生成临时卡

返回

软件初次安装后只有一个 A 区，但在具体使用中经常需要有多个分区管理，实现不同的分区收费价格不等。通常需要“添加新分区”和“对已存在的客户机划分区域”。

添加新分区：

点击菜单中 系统设置-->费率设置

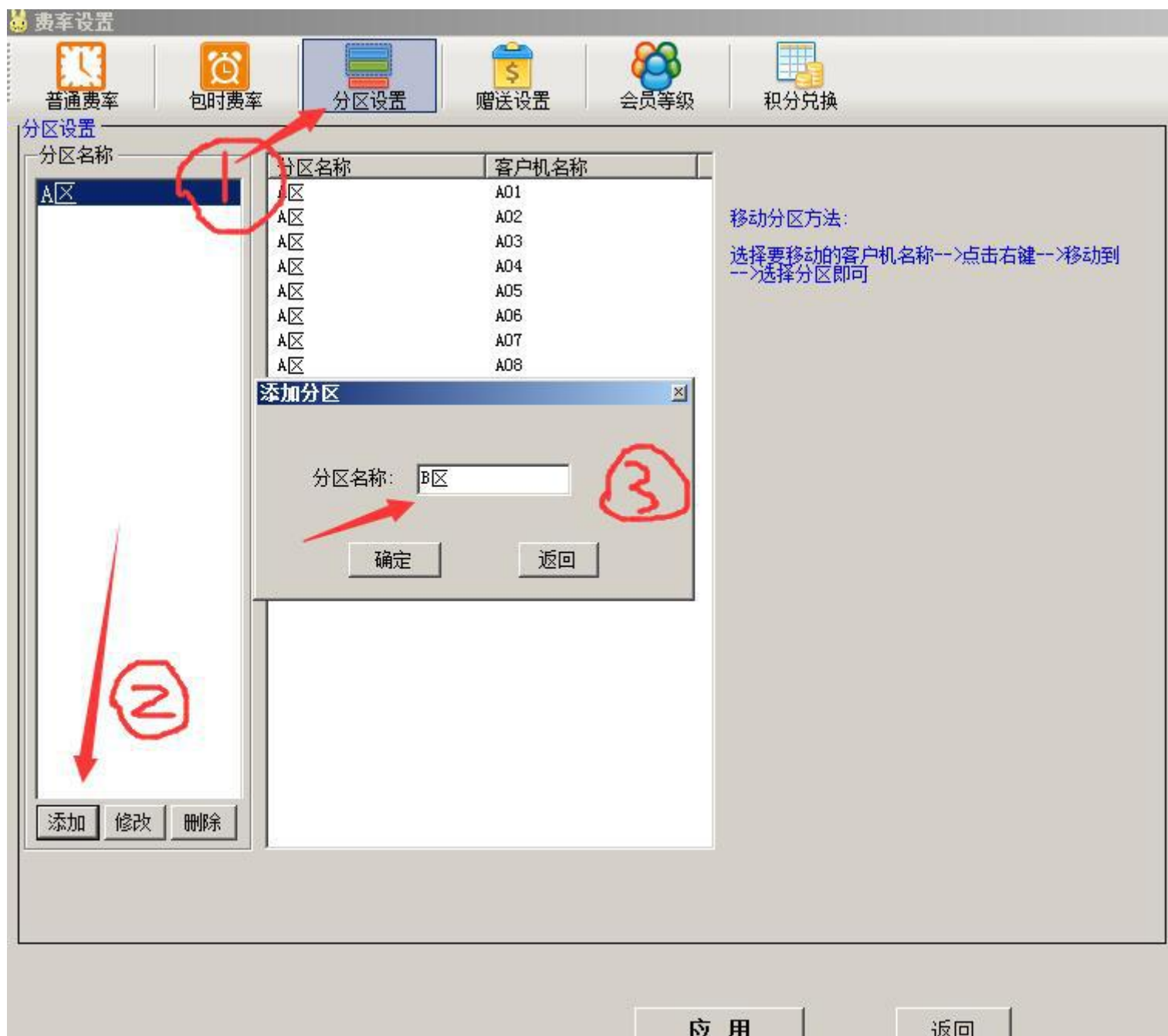
大金兔网吧计费系统2.12 (未激活) 剩余试用天数: 11天, 激活软件请联系QQ: 2697843590, 2

日常管理 卡类管理 商品管理 营业查询 数据管理 系统设置 帮助

临时开卡 卡号充值 卡号结账 会员开卡 商品出售 刷新列

客户机名称	状态	区域
A01	未连接	A区
A02	未连接	A区
A03	未连接	A区
A04	未连接	A区

选择 "分区设置"，按照下图步骤 1、2、3 可以添加新的分区，如果要修改分区名称可以先选择已经存在的分区名称，然后再点击 "修改" 输入新的名称即可。

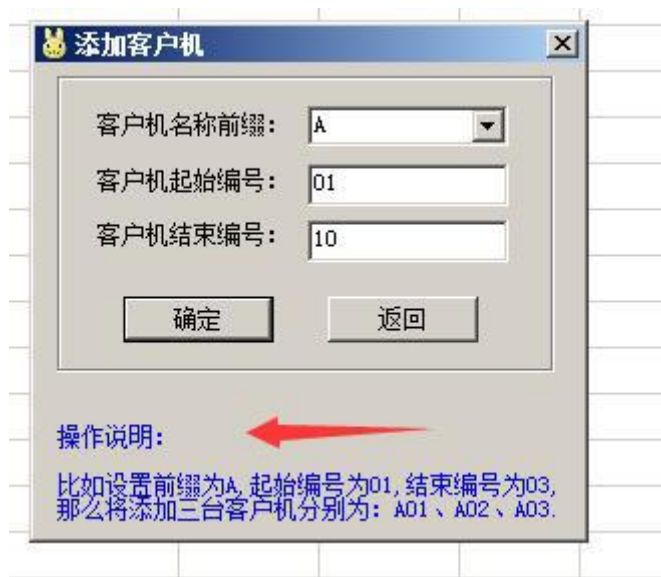


划分区域: (对已存在的客户机重新分配区域)

划分区域要先添加客户机,点击系统设置-->>添加客户机



弹出添加客户机窗口,按照操作说明设定名称前缀和编号 ,确定添加即可.



点击确定添加成功后,可以看到已经在客户机列表中出现了.



卡号充值

卡号结账

会员开卡

商品出售

刷新列表

营业交班

会员管理

退出系统

激活软件

客户机名称	状态	区域	卡号	姓名	证件号码	卡类型	押金	时长
A01	未连接	A区						
A02	未连接	A区						
A03	未连接	A区						
A04	未连接	A区						
A05	未连接	A区						
A06	未连接	A区						
A07	未连接	A区						
A08	未连接	A区						
A09	未连接	A区						
A10	未连接	A区						

成功添加了10台客户机

提示

机器添加成功

确定

添加客户机

客户机名称前缀: A

客户机起始编号: 01

客户机结束编号: 10

确定

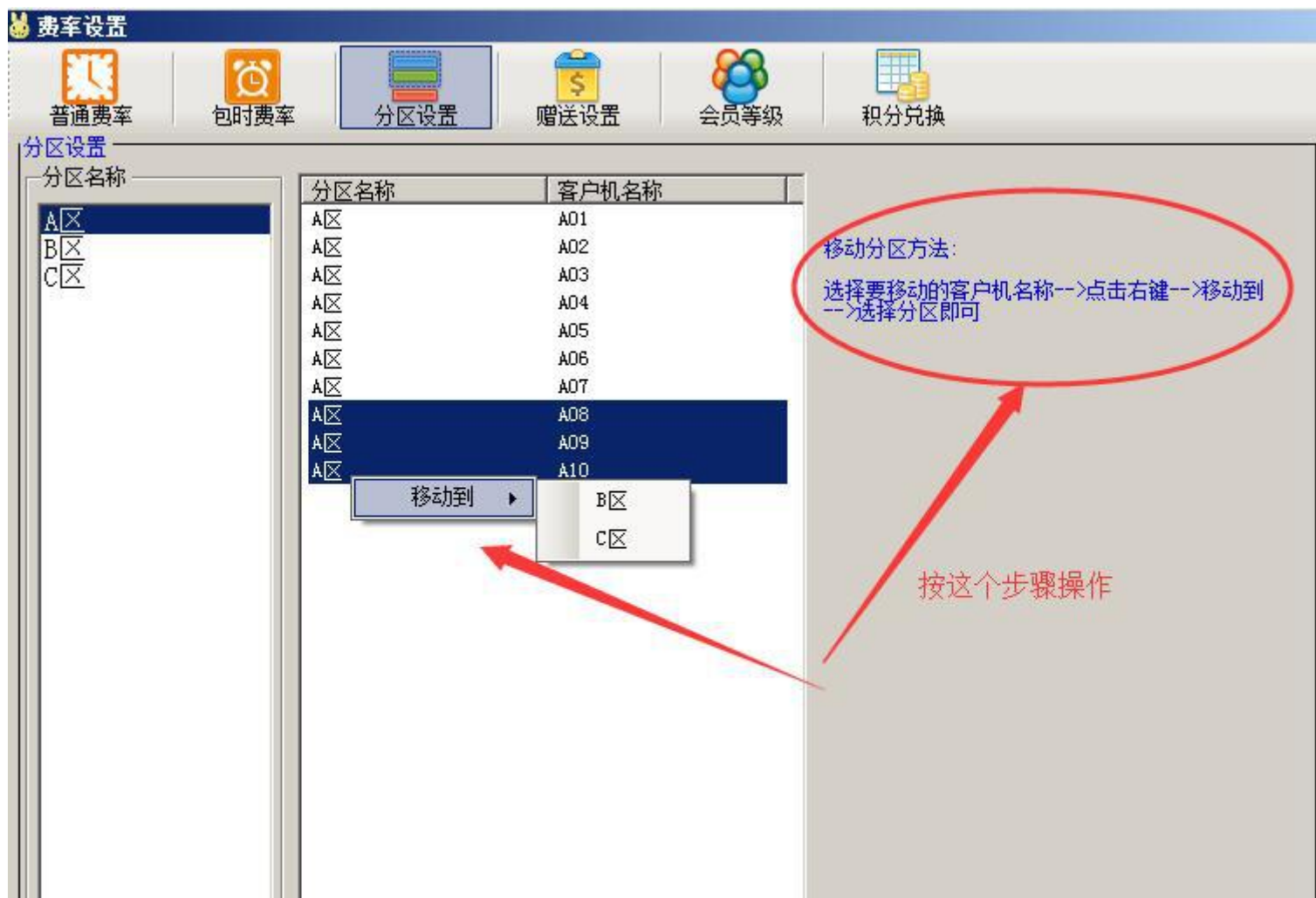
返回

操作说明:

比如设置前缀为A, 起始编号为01, 结束编号为10, 那么将添加三台客户机分别为: A01, A02, A03

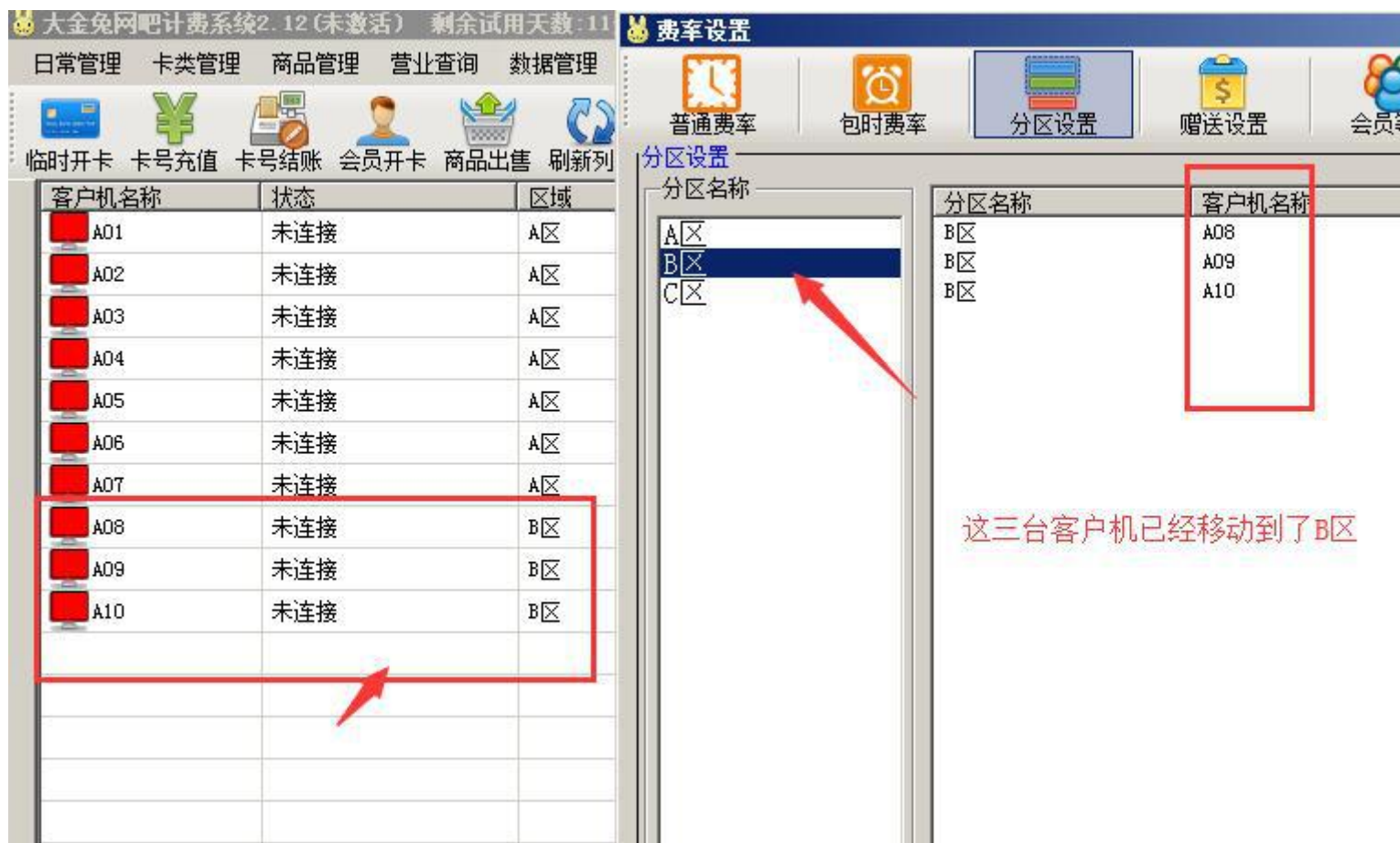
现在再次回到 "系统设置-->>费率设置-->>分区是设置" 中,这时候可以看到客户机默认被分到 A 区域了.

现在假设把机器 A08、A09、A10 这三台机器移动到 B 区，先选择这三台机器（按住 **ctrl** 或 **shift** 可以选择多台），然后单击鼠标右键选择 B 区即可。



现在点击 B 区可以看到 A08、A09、A10 这三台机器已经被划分到 B 区了。

再看主界面列表对应变化了。



网吧为了吸引顾客，通常会采用会员充值赠送的优惠方法。比如会员充值 100 送 20 ，充值 50 送 10 等等。以下详细介绍一下会员充值赠送的方法

注：充值赠送只针对于会员卡，对临时卡不赠送的。

方法步骤：

点击菜单中 系统设置-->费率设置



选择 "赠送设置", 可以对不同的会员级别分别设置赠送标准.

费率设置

普通费率

包时费率

分区设置

赠送设置

会员等级

积分兑换

赠送设置

会员级别	充值金额	赠送金额
------	------	------

会员级别:

普通会员

普通会员

普通会员

白金会员

充值金额:

赠送金额:

添加

删除

选择要设置的会员级别名称 ,输入 "充值金额和赠送金额" , 点击添加即可.

费率设置

普通费率

包时费率

分区设置

赠送设置

会员等级

积分兑换

赠送设置

会员级别	充值金额	赠送金额
普通会员	50	10
普通会员	100	20
黄金会员	50	15
黄金会员	100	30

会员级别：

普通会员

充值金额：

100

赠送金额：

20

添加

删除

设置后在 " 会员开卡和会员充值" 的时候，输入充值金额会自动计算赠送金额.

会员开卡

会员卡号: 388931

密码: 780395

开户金额: 100

赠送金额: 20 自动赠送

姓名: 某某

证件名称: 身份证

证件号码: 12345

计费类型: 计费卡

会员等级: 普通会员

有效期: 永久有效

备注:

☐ 打印票据

生成会员卡 返回

卡号充值

卡号: 509448

姓名: 某某

卡类型: 普通会员

充值金额: 100

赠送金额: 20

☐ 打印票据

充值 返回

网吧为了吸引顾客、增加顾客上网的粘度，对于长期会员都会划分等级，不同等级设置不同的收费标准。这样可以最大限度鼓励顾客充值上网。具体设置如下

点击菜单中 系统设置-->>费率设置

大金兔网吧计费系统2.12 (已激活) 授权台数: 100台

日常管理 卡类管理 商品管理 营业查询 数据管理 系统设置 帮助

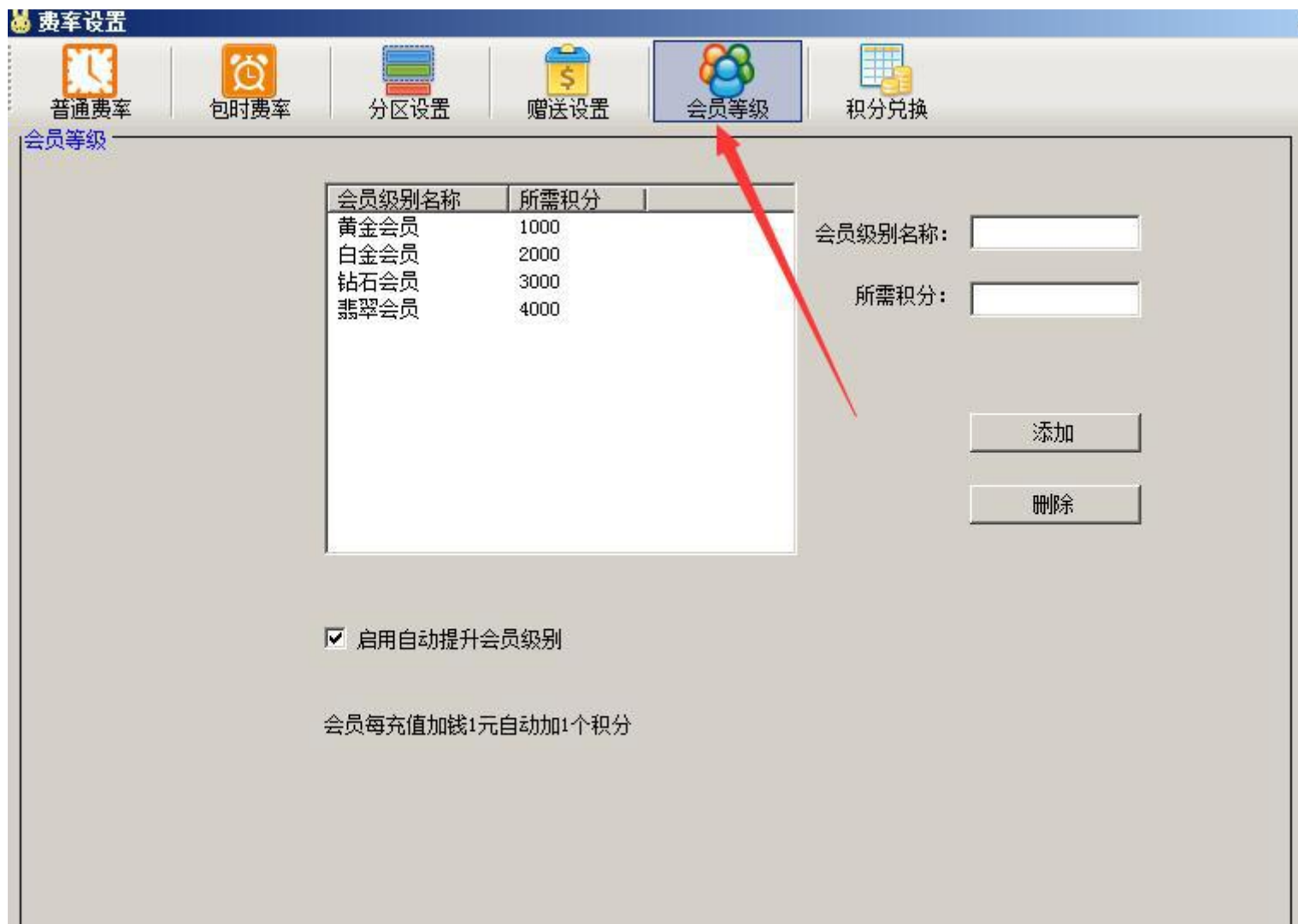
临时开卡 卡号充值 卡号结账 会员开卡 商品出售 刷新

费率设置 参数设置 操作员设置 添加客户机

客户机名称	状态	区域
A01	未连接	A区
A02	未连接	A区

退出系统

选择 "会员等级", 可以添加多个会员级别，而且可以自定义名称。



输入级别名称和所需积分，点击“添加”即可。

比如这里添加 "黄金会员 积分 1000"，"白金会员 积分 2000"，"钻石会员 积分 3000"，"翡翠会员 积分 4000"。

费率设置

普通费率

包时费率

分区设置

赠送设置

会员等级

积分兑换

会员等级

会员级别名称	所需积分
黄金会员	1000
白金会员	2000
钻石会员	3000
翡翠会员	4000

会员级别名称: 普通会员

所需积分: 4000

添加

删除

☒ 启用自动提升会员级别

选择后在充值时达到积分会自动升级

会员每充值加钱1元自动加1个积分

添加会员级别后，再点击“普通费率” 可以看到已经多了几个级别名称。可以分别对每个会员级别进行单独的设置费率。

费率设置

普通费率

包时费率

分区设置

赠送设置

会员等级

积分兑换

普通费率设置

分区名称

A区

B区

C区

临时卡

普通会员

黄金会员

白金会员

钻石会员

翡翠会员

分区名称	用户类别	星期	开始时间	结束时间	单价(元/小时)
A区	临时卡	星期一	00:00	24:00	4
A区	临时卡	星期二	00:00	24:00	4
A区	临时卡	星期三	00:00	24:00	4
A区	临时卡	星期四	00:00	24:00	4
A区	临时卡	星期五	00:00	24:00	4
A区	临时卡	星期六	00:00	24:00	4
A区	临时卡	星期日	00:00	24:00	4

最小收费单位

1

元

起步价

0

元

添加/删除普通费率

开始时间

00:00

结束时间

24:00

单价:

添加

☒ 星期一

☒ 星期二

☒ 星期三

☒ 星期四

☒ 星期五

☒ 星期六

☒ 星期日

删除

应用

返回

在生成账号的界面可以看到会员级别也增加几个，生成账号的时候可以选择不同的会员级别。

[临时开卡](#) [卡号充值](#) [卡号结账](#) [会员开卡](#) [商品出售](#) [刷新列表](#) [营](#)

[illegible]

操作员:1 .. 上机人数:0人

会员卡号: 873986

密码: 783005

开户金额: 10

赠送金额: 0

姓名: 某某

证件名称: 身份证

证件号码: 12345

计费类型: 计费卡

会员等级: 普通会员

有效期: 黄白金会员卡

备注:

☐ 打印票据

生成会员卡

[返回](#)

可以选择会员等级